

malenovice

slovo starosty

Vážení a milí spoluobčané, stojíme na prahu nového letopočtu, za sebou jeden z nejpodivnějších roků, jaký kdokoli z nás pamatuje. Ale nebojte, nechci se zde znovu rozepisovat o tom, co všechno bylo loni jinak, než jsme si přáli, a na co vše jsme si museli zvyknout, s čím vším jsme se museli vyrovnat. Myslím, že toho už máme všichni tak nějak víc než dost.

Zkusme to vzít tentokrát hned od začátku z té lepší stránky. Rok 21 má sympatickou číslovku. Jednadvacet, to je třikrát sedm – tento rok by tedy měl být trojnásob šťastný. Věříme, že bude. A vykročíme do něj s nadějí, odhodláním a optimismem, ve zdraví a co nejvíc „normálně“.

Pavel Kuběna, starosta

Lysáci Malenovice vozí oheň Betlémského světla ve vlaku

Betlémské světlo vozí vlakem z Ostravy do Frýdlantu Turistický oddíl mládeže Lysáci Malenovice už od roku 2009. Znamená to na každé zastávce vyběhnout s lucernami na nástupiště, zapálit zájemcům jejich lampičky a co nejrychleji se vrátit zpět do vlaku. Letos jsme měli navíc speciální „atrakci“: sfukovat rozpálenou špejli v roušce bylo docela nemožné. Některé děti s námi byly poprvé a divily se, že to byla docela adrenalinová akce.

Po příjezdu děti roznášejí Betlémské světlo ve svém okolí po Frýdlantu a po Malenovicích. Tato světelná štafeta pokračuje dál. Některé roky někdo donese světlo až na Lysou horu.

Monika Židková



Betlémské světlo přinesli do malenovických domácností malí turisté z TOM Lysáci.

CVČ U Rosničky informuje

Milé děti a přátelé Rosničky,

ani jsme se nenadáli a vstupujeme do nového roku 2021. Pevně věřím, že bude rokem klidnějším a že se život vrátí do starých kolejí. V prosinci nám covidová situace dovolila fungovat na Rosničce jen dva týdny, média avizují pátý stupeň i v lednu, tudíž nepředpokládám, že budou kroužky pokračovat.

Jakékoliv změny najdete na webu a FB. Zatím opravdu nemůžu říct, zda bude povánoční bura, termín je 25.–30. 1. a rezervaci SMS lze posílat od 11. 1. na tel číslo 724 144 368. V první polovině ledna budou zveřejněny termíny letních rosníčkových táborů, a to na webu www.urosničky.eu a na FB Rosnička Malenovice. Po zveřejnění můžete posílat přihlášky. Předpokládám, že do léta se celková situace uklidní a tábory (stejně jako vloni) s úspěchem proběhnou. Pro jakékoliv dotazy volejte nebo pište na tel 724 144 368.

Do nového roku s přáním pevného zdraví, spousty štěstí, pohody a pozitivní myslí teta Blanka



Předvánoční náves pod Borovou.

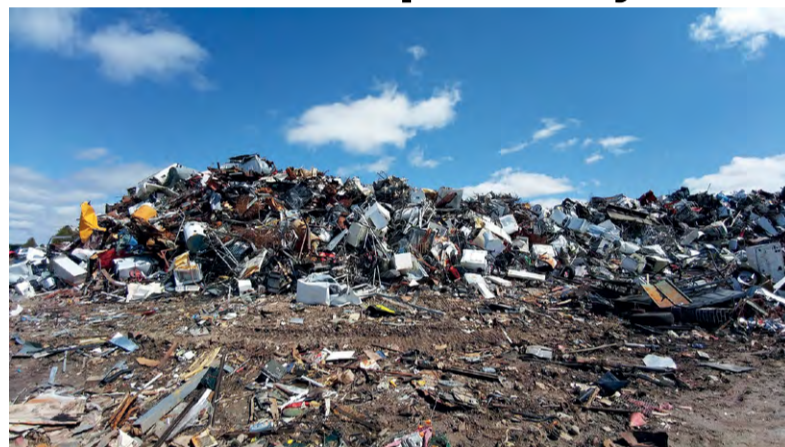
Bez lepšího třídění se zdražení odpadu nevyhneme

Jak jste asi již zaznamenali ve sdělovacích prostředcích, od letošního prvního ledna vstupuje v platnost nový zákon o odpadech. Na komunální úrovni jsou tyto záležitosti ošetřeny obecně závaznou vyhláškou, která mimo jiné stanoví vyšší poplatku za odpad. Přestože zastupitelstvo na své pracovní schůzce rozhodlo zatím ke zvyšování tohoto poplatku nepřistupovat a pro letošní rok tak platí stejné sazby jako dosud, tedy 450 Kč za trvale přihlášenou osobu a 500 Kč za rekreační objekt, je jisté na místě zmínit k tomuto tématu pár poznámek k zamyšlení.

Podle konzultace s dozorovým oddělením ministerstva vnitra budeme totiž muset tak jako tak obecní vyhlášku v příštím roce novelizovat. A s tím se jistě znovu otevře i otázka ceny odpadu. Momentálně se připravují vzory, metodické pokyny a prováděcí předpisy. Co už je však i dnes víc než jisté, stále větší tlak bude vyvíjen na podíl tříděného odpadu.

Do celkové ceny, kterou obec hradí za svoz a uložení odpadu, se promítne jednak zvýšení tzv. rekultivační rezervy, z dnešní částky 100 Kč/t na nově 145 Kč/t. Další navýšení se bude týkat poplatku za uložení netříděného odpadu, tzv. skládkovného. To je nyní 500 Kč/t, ale nově bude poplatek v této výši limitován množstvím 200 kg na trvale přihlášenou osobu/rok. Nad tento limit se bude za tunu platit již 800 Kč. Navíc tato hranice se bude v dalších letech postupně snižovat. A bohužel pro nás, tento princip vůbec nezohledňuje množství rekreačních objektů a turistů v obci.

Podle loňského rozboru nakládání s odpady se v Malenovicích za rok 2019 vyprodukovalo 313,5t netříděného odpadu. V přepočtu na obyvatele to činí cca 390 kg. Jednoduše řečeno limit jsme v loňském roce překročili téměř dvojnásobně. Za skoro polovinu odpadu bychom tedy měli nově platit vyšší skládkovné. Připočteme-li k tomu fakt, že již nyní poplatky pokryjí jen asi polovinu nákladů, je jasné, že jediná cesta je v lepší třídění a celkově menší produkci odpadu.



Zvýšení poplatku z pobytu

Zastupitelstvo obce na 14. zasedání schválilo obecně závaznou vyhlášku č. 4/2020 o místním poplatku z pobytu, kterou se zvyšuje poplatek z pobytu z 20 na 30 korun.

Navýšení o 10 Kč na den je pro hosta jistě lehce snesitelné, přičemž pro obec je to 50% nárůst příjmů z ubytování (celkově v řádu statisiců ročně). Kupříkladu při týdenním pobytu

čtyřčlenné rodiny je to pro návštěvníky navýšení o celkem 120 korun, tj. 2 dospělí x 6 nocí, protože děti do 18 a senioři od 70 jsou osvobozeni. Pro obec jde však o významný potenciální příjem. Zvýšení zároveň rozhodně není namířeno proti ubytovatelům. Hradí jej hosté a odvádí se pouze v případě proběhnuvších pobytů (nikoli z kapacity, jak tomu bývalo dříve).

Informace obecního úřadu

- **Úřední hodiny** pro přímý kontakt s veřejností zůstávají dle vládního nařízení omezeny na **pondělí a středu 10.00–12.00 a 13.00–16.00**. Vzhledem k aktuální epidemiologické situaci využijte, prosím, **pro komunikaci s úřadem přednostně formu telefonickou či mailovou** (lze pochopitelně i mimo výše vymezené hodiny, v běžné pracovní době úřadu).

- Stejně jako v předchozích covidových vlnách mohou **seniři a lidé v karanténě kontaktovat úřad, pokud potřebují pomoci s nákupem potravin, léků, zajištěním roušek a dezinfekce, případně vyřízení dalších záležitostí.**

- Vzhledem k nepříznivým a nejistým prognózám vývoje epidemiologických opatření byl obecní úřad nucen **zrušit konání Obecního plesu**, plánovaného původně na 15. ledna.

- **Parkoviště Na Konečné** – za první tři měsíce placeného provozu vybralo na parkovním cca 150 tisíc korun. Byly také dodány a umístěny zábrany, lavičky a koše, které nahradily provizorní ohrazení.

- **Nepovolené parkování v Satíně** – řeší obec ve spolupráci s CHKO, s Lesy ČR, silničním úřadem ve Frýdlantu nad Ostravicí i dopravním inspektorátem Policie ČR se záměrem vyznačit v dané lokalitě Zónu – zákaz stání mimo vyhrazené plochy (jakkoli tento zákaz vyplývá již přímo ze zákona), tak aby nikdo nemohl tvrdit, že tam není značka a vymlouvat se, že nevěděli, že se tam nesmí parkovat.

- Proběhla také **jednání se společností Frýdlantská zemědělská** ve věci znečištění (a čištění) cest a omezení průjezdu traktorů přes obec, přičemž ze strany zemědělců byla přislíbena okamžitá i dlouhodobá náprava.

- Obecní úřad usiluje také o **omezení tranzitu nákladních aut přes obec** – zbytečně sem zajiždějí kamiony buď kvůli špatné navigaci nebo snaze ušetřit na mýtném. Rovněž v této věci již proběhla jednání na silničním úřadu ve Frýdlantu i na dopravním inspektorátu.